



Quand tout le monde en parle, y'a des chances que quelqu'un finisse par entendre.
Anonyme

Le Pinnacle en lice pour un prix



page 10

Votez maintenant en ligne!

Déclaration d'urgence climatique



page 12

Dunham montre la voie

Écoresponsabilité



page 13

Une journée citoyenne

École-o-village



page 15

Philanthropie en action



Jean-Pierre Foureux

FAIT DIVERS À SAINT-ARMAND

Jean-Pierre Foureux

NOTE DE LA RÉDACTION : ce texte s'inspire d'un article trouvé sur Internet, *Si Jésus naissait aujourd'hui, les médias se déchaineraient, qui a été repris par de nombreux autres médias électroniques. L'auteur l'a adapté à la sauce armandoise.*

L'Écho des campagnes, décembre 2018

Récemment, un agriculteur de Saint-Armand, propriétaire de la ferme Les Grands Érables, a fait appel à la Sûreté du Québec après avoir constaté que des intrus s'étaient installés de nuit dans son étable, sans son consentement.

Arrivés sur les lieux, les policiers ont eu la surprise de découvrir un bébé nouveau-né couché dans la paille sans aucune précaution quant à l'hygiène et veillé par un homme qui s'est dit charpentier et une jeune fille (probablement la mère).

D'après certains témoins de la scène, leur arrestation fut assez mouvementée, car l'homme, un Palestinien identifié plus tard comme s'appelant Joseph, s'opposait plutôt violemment à ce que les autorités emmènent l'enfant pour le mettre en lieu sûr. Des ouvriers agricoles guatémaltèques, venus travailler l'hiver dans les serres, se sont mêlés à cette arrestation musclée, aidés par trois migrants, deux hommes de type méditerranéen et un Africain, vêtus d'accoutrements bizarres

et colorés. Questionnés, ces trois individus ont prétendu être des mages envoyés de Dieu et, d'après la police, ils feraient partie d'une secte interdite. L'un d'entre eux détenait une quantité d'or non négligeable et les deux autres, des produits non identifiés qui ont été saisis et envoyés au laboratoire anti-dopage pour fin d'analyse.

Le nouveau-né a été pris en charge par la DPJ (Direction de la protection de la jeunesse) et se trouve actuellement en sécurité dans un endroit non communiqué aux journalistes.



À première vue, cette affaire semble assez compliquée, et l'enquête s'avère difficile.

(suite à la page 2)

LE MESSIE DITES-VOUS ? Éditorial

Pierre Lefrançois

Ce ne sont pas les puissants de ce monde qui sauveront la planète, ni un messie. Ce sont des êtres ordinaires, comme vous et moi.

Le message lancé par des dizaines de milliers de Québécois lors de la dernière campagne électorale était clair : « La planète est en péril, nous le savons, et nous exigeons que vous en fassiez une priorité absolue, mesdames et messieurs les élus. » Le 26 novembre dernier, l'organisme Environnement Jeunesse (ENJEU) déposait une demande d'autorisation à la Cour supérieure du Québec dans le but d'exercer, au nom de tous les jeunes de 35 ans et moins, une action contre le gouvernement du Canada pour son inaction en matière

de climat. Aux Pays-Bas, suite à une requête de la population, le gouvernement s'est légalement vu forcé par les tribunaux de réduire ses émissions de gaz à effet de serre d'au moins 25 % d'ici 2020 par rapport aux niveaux de 1990. Des poursuites semblables ont présentement cours aux États-Unis, en Belgique, en Norvège, en Irlande, en Nouvelle-Zélande, en Suisse, en Colombie et au Royaume-Uni.

Dans ce numéro du temps des Fêtes, nous braquons le projecteur sur des gens d'ici qui mettent l'épaule à la roue. Parce que le Messie c'est Toulmonde, comme dirait notre voisin, le philosophe et poète, Raoul Duguay.

FAIT DIVERS À SAINT-ARMAND

(SUITE DE LA UNE)

LA RÉALITÉ DÉPASSE LA FICTION

Pierre Lefrançois

On sait que l'homme est âgé d'une cinquantaine d'années et que la jeune fille est mineure. Pour le moment, on vérifie la relation entre les deux. La piste d'un détournement de mineure est envisagée; on soupçonne également qu'il pourrait y avoir pédophilie.

La mère se trouve actuellement à l'hôpital pour examens médicaux et suivi périnatal. Un examen psychiatrique a été demandé, car elle prétend être vierge et que son bébé a été conçu de façon surnaturelle! Si son état mental le permet, elle pourrait être accusée au criminel de négligence grave mettant en péril la vie d'un enfant.

La consommation de stupéfiants certainement apportés par les trois étrangers doit être prise en compte dans cette affaire; une analyse toxicologique doit être effectuée.

Un autre fait incompréhensible pour les enquêteurs est le résultat de l'interrogatoire des ouvriers qui ont finalement été libérés car, bien qu'interrogés séparément, leurs témoignages concordent point par point. Ils affirment avoir vu sur le terrain de la ferme un grand homme vêtu de blanc qui leur a ordonné de se rendre à l'étable avant de s'envoler mystérieusement. De là à conclure qu'il s'agit d'un embarquement à bord d'un OVNI, on se doit d'être prudent mais qu'on se rassure tout de même, car le Ministère de la Défense affirme catégoriquement qu'aucun OVNI n'a survolé notre espace aérien récemment.

Cet événement, quoique très local il faut le reconnaître, fait grand bruit dans les médias et les milieux politiques. La municipalité de Saint-André affirme n'être mêlée en rien à cette histoire, mais en profite au passage pour blâmer la SQ du peu de service assuré sur son territoire, vu les sommes astronomiques qu'on lui verse.

Quant aux porte-paroles de Québec solidaire, ils dénoncent l'augmentation du prix des loyers qui empêche les familles modestes d'avoir un logement décent, ainsi que le mauvais accueil fait aux migrants et réfugiés.

La CAQ annonce que, dans la réorganisation des soins de santé, on tiendra compte des services d'obstétrique en milieu agricole.

Les trois prétendus mages ont été invités, dès leur libération, à Tout le monde en parle où ils pourront enfin donner leur version de cet événement.

Bref, l'affaire est au point mort et, aux dernières nouvelles, nous apprenons que la jeune fille mineure nommée Marie a été, après examen gynécologique, reconnue vierge. Le couple a donc été arrêté pour rapt d'enfant, ce qui relance l'enquête.

La morale de cette histoire : si Jésus naissait ici aujourd'hui, il y a de fortes chances que la chrétienté ne verrait jamais le jour et que nous serions encore dans l'attente du Messie, qui pourrait régler une fois pour toutes les turpitudes de notre monde.

Joyeux Noël quand même !

Le 16 novembre dernier, alors que j'étais en train de pelleter la dernière neige apportée par une tempête, j'ai vu passer à vive allure deux véhicules de premiers répondants. J'apprendrai plus tard qu'ils allaient secourir huit migrants qui venaient de franchir la frontière, vraisemblablement pour demander l'asile au Canada.

Arrêtés par la Sûreté du Québec dans un boisé en bordure du chemin Luke à Saint-André, les inconnus sont pris en charge par les premiers répondants de Saint-André/Pike River et de Bedford, et emmenés d'urgence à l'hôpital BMP de Cowansville.

Selon la version officielle des autorités, il s'agit de « migrants illégaux » sans plus. On dit seulement qu'il y avait des hommes, des femmes et des enfants dans le groupe et que certains d'entre

eux souffraient d'engelures mineures. Leur origine ethnique n'est pas précisée. Des témoins, qui ont requis l'anonymat, ont affirmé qu'il s'agissait de Congolais, parmi lesquels se trouvait une femme enceinte souffrant d'hypothermie. Ils ont vraisemblablement été pris en charge par Immigration Canada après leur sortie de l'hôpital.

Était-ce la première fois que des demandeurs d'asile franchissaient ainsi la frontière à Saint-André? Les autorités restent muettes à ce sujet. On est avare de détails sur la question, tant du côté du service des Douanes que de celui de l'Immigration. Cette politique du secret est désolante puisqu'il est impossible, dès lors, de connaître l'ampleur du phénomène, voire de s'assurer que les demandeurs d'asile soient correctement traités.



Le Saint-André EST MEMBRE DE :



Philosophie

En créant le journal **Le Saint-André**, les membres fondateurs s'engagent, sans aucun intérêt personnel sinon le bien-être de la communauté, à :

- Promouvoir une vie communautaire enrichissante en Armandie.
- Sensibiliser les citoyens et les autorités locales à la valeur du patrimoine afin de l'enrichir et de le conserver.
- Imaginer la vie future en Armandie et la rendre vivante.
- Faire connaître les gens d'ici et leurs préoccupations.
- Lutter pour la protection du territoire (agriculture, lac Champlain, Mont Pinnacle, sécurité, etc.)
- Donner la parole aux citoyens.
- Faire connaître et apprécier l'Armandie aux visiteurs de passage.
- Les mots d'ordre sont : éthique, transparence et respect de tous.

ARTICLES, LETTERS AND ANNOUNCEMENTS IN ENGLISH ARE WELCOME.

CONSEIL D'ADMINISTRATION

Éric Madsen, président
Gérald Van de Werve, vice-président
Lise F. Meunier, secrétaire
Lucie Bélanger, trésorière
Christian Tremblay, administrateur
Sandy Montgomery, administrateur
Nicole Boily, administratrice
François Charbonneau, administrateur

COORDINATION

Alba Marussi, (438) 338-8460

COMITÉ DE RÉDACTION : Pierre Lefrançois (rédacteur en chef), Jean-Pierre Fourez, Paulette Vanier

COLLABORATEURS POUR CE NUMÉRO : Lise Bourdages, Marie, Braeuner, Carole Dansereau, Danielle Dansereau, Robert Demers, Maude Ménard-Dunn, Jean-Pierre Fourez, Isabelle Grégoire, Pierre Lefrançois, Monique Létourneau, François Marcotte, Laure Waridel

RÉVISION LINGUISTIQUE : Paulette Vanier

RÉVISION : Lise Bourdages, Pierre Lefrançois, Richard-Pierre Piffaretti, Paulette Vanier

GRAPHISME ET MISE EN PAGE : Johanne Ratté

IMPRESSION : Hebdo Litho inc.

DÉPÔT LÉGAL : Bibliothèques nationales du Québec et du Canada

ISSN : 1711-5965

PETITES ANNONCES

Coût : 55

Annonces d'intérêt général : gratuites

RÉDACTION : 450 248-7251

PUBLICITÉ

Martine Reid
514-370-2338,
journalstarmand.mreid@gmail.com

ABONNEMENT HORS ARMANDIE

Coût : 30 \$ pour six numéros

Faites parvenir le nom et l'adresse du destinataire ainsi qu'un chèque à l'ordre et à l'adresse suivants :

Journal **Le Saint-André**

Casier postal 27

Philipsburg (Québec)

JOJ 1N0

COURRIEL : journalstarmand@gmail.com

Site web : www.journalstarmand.com

Facebook ; https://www.facebook.com/

Le-Saint-André-1694470804135904/



TIRAGE
pour ce numéro :
7000 exemplaires

Le Saint-André bénéficie
du soutien de :



Le Saint-André est distribué gratuitement dans tous les foyers d'Armandie: Pike River, Bedford, Bedford Canton, Notre-Dame-de-Stanbridge, Saint-André, Stanbridge Station, Stanbridge East, Saint-Ignace-de-Stanbridge, Dunham et Frelighsburg

CAMPAGNE DE FINANCEMENT ANNUELLE DU JOURNAL *LE SAINT-ARMAND*

Appel à l'entraide communautaire et à la générosité de tous
afin de soutenir le journal communautaire d'Armandie

**UN DON DE 70 \$ VOUS DONNE DROIT À
PLUS DE 120 \$ EN COUPONS-RABAIS
ÉCHANGEABLES DANS 8 RESTAURANTS ET VIGNOBLES DE LA RÉGION
(VALIDES JUSQU'AU 31 DÉCEMBRE 2019).**

Contribuez à assurer la survie de votre journal qui, depuis 15 ans, vous aide à rester au fait de l'actualité et des enjeux locaux, de la culture et de la vie sociale des gens de la région, et à tout connaître du passé et de l'avenir des dix municipalités de l'Armandie. Distribué gratuitement dans tous les foyers, il est également publié sur son site Web et possède sa propre page Facebook.



DOMAINE DU RIDGE

VIGNOLE LE DOMAINE DU RIDGE
205 ch. Ridge, Saint-Armand
QC, JOJ 1T0

Tél : 450-248-3987



AUBERGE DES TROIS ÉRABLES
192 ch. Des Érables, Saint-Armand
QC, JOJ 1T0

Tél : 450-248-3715



VIGNOLE DOMAINE
DES CÔTES D'ARDOISE
879 rue Bruce, Dunham,
QC, JOE 1M0

Tél : 450-295-2020



VIGNOLE DE L'ORPAILLEUR
1086 rue Bruce, Dunham,
QC, JOE 1M0

Tél : 450-295-2763



VIGNOLE VAL CAUDALIES
4921 rue Principale, Dunham
QC, JOE 1M0

Tél : 450-295-2333



Restaurant Le Old Mill 1849
7 ch. Caleb Tree, Stanbridge-East
QC, JOJ 1T0

Tél : 450-248-2470

AUX 2 CLOCHERS

AUX 2 CLOCHERS
BISTRO / RESTAURANT
2, rue de l'Église, Frelighsburg
QC, JOJ 1C0

Tél : 450-298-5086



RESTAURANT LA BODEGA
3698 rue Principale, Dunham
QC, JOE 1M0

Tél : 450-284-0580

LES RABAIS

Chez les vignobles, 15 % de rabais à l'achat d'au moins 4 bouteilles de vin, et chez les restaurateurs, un rabais de 20 \$ (avant taxes et pourboire) sur un repas pour deux (voir les conditions spécifiques sur les coupons).

POUR OBTENIR VOS RABAIS, FAITES UN DON D'AU MOINS 70 \$ AU JOURNAL :

-en ligne sur le site journalstarmand.com dans la bande verte du haut de l'écran, (cliquez sur l'onglet « Faire un don »)

Ou

-par la poste en joignant un chèque libellé à l'ordre de Journal Le Saint-Armand avec la mention « don au journal » ainsi que vos nom et adresse postale afin que nous puissions vous faire parvenir vos 8 coupons-rabais.

Le Saint-Armand, C.P. 27, Philipsburg, Qc, JOJ 1N0

CITOYENS... À VOS CRAYONS !

Le Saint-Armand fait appel à vous et à vos talents de dessinateurs et de caricaturistes pour célébrer ses 15 ans d'existence.

Par vos dessins et votre humour, vous pourrez partager vos souvenirs, vos coups de cœur ou vos coups de gueule et ainsi témoigner de votre attachement à votre journal.

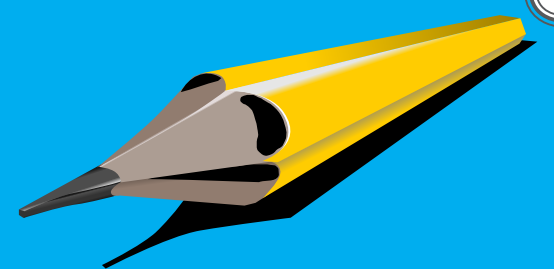
Vos œuvres seront sélectionnées par un comité ad hoc et publiées dans les numéros de février et d'avril, puis exposées au kiosque du Saint-Armand lors des prochaines Festifolies.

Thème : Notre Journal a 15 ans.

Format : 13 cm X 18 cm sur papier blanc.

Technique libre : crayons, feutres, aquarelle, techniques mixtes ou autre.

Faites-nous parvenir vos chefs d'œuvre entre le 10 décembre 2018 et le 22 mars 2019, par courriel à : jpfour9@gmail.com (fichier JPEG ou PDF) ou par la poste à : Journal Le Saint-Armand, C. P. 27, Philipsburg JOJ 1N0, en indiquant vos nom, âge, adresse et numéro de téléphone.



LA FACTRIE, UN MODÈLE À PERPÉTUER

Marie Braeuner

À bout de cinq ans d'un foisonnement créatif et militant, la coopérative de solidarité La Factrie de Dunham fermera définitivement ses portes à la fin de l'année, ses fondatrices étant appelées vers de nouveaux horizons. J'ai eu le privilège d'y être

textures chatoyantes tout en apprenant à les manipuler.

La coop a aussi été pensée comme un espace de partage des savoirs et une invitation à une réflexion citoyenne collective sur des enjeux sociaux, écologiques ou politiques ancrés dans la réalité de la commu-

l'an passé. C'est cette même initiative qui clôtura aujourd'hui l'aventure de la coop, comme une parfaite synthèse de tous les mandats qu'elle s'était donnés lors de sa création : favoriser les liens entre les citoyens et les artisans de la région, promouvoir les savoir-faire manuels et la

de leurs pratiques et de leur art. Je crois toutefois qu'elles ont réussi à allumer quelque chose chez beaucoup d'entre ceux qui ont fréquenté la coop. Cette petite lueur qui permet de prendre le pas sur le désengagement et le manque de vision de certaines décisions politiques,



Quelques-uns des nombreux événements organisés par la Factrie au cours de ses cinq années d'existence.

employée comme coordonnatrice et j'aimerais rappeler pourquoi la Factrie est un modèle d'engagement citoyen et communautaire nécessaire au dynamisme de nos villages.

La Factrie, c'était d'abord un lieu physique, un atelier fonctionnant comme une ruche, ouvert et accessible à tous. On y croisait cet homme, la soixantaine, apprenant à recoudre ses boutons de chemise, ou cette artiste en pleine recherche, qui étalait ses couleurs sur un coin de table. La radio fonctionnait, mais on l'écoutait peu tant il y a à apprendre des autres, de ces rencontres inopinées qui nous enrichissent parce qu'elles nous confrontent. La Factrie était un lieu de socialisation, à l'instar du café du village ou du parvis de l'église d'autrefois. Les citoyens l'ont compris, nombre de curieux ont passé la porte toujours ouverte et les dons n'ont cessé d'affluer, transformant l'atelier en véritable grotte aux trésors. Si les enfants ont tellement aimé la Factrie, c'est parce qu'on pouvait toucher, sentir, explorer ces

nauté. Au cours d'ateliers divers, on a testé l'approche de la sociocratie*, suivi des cours d'herboristerie ou été initié à la couture. La valorisation et la transmission des savoir-faire manuels, de la permaculture à la création textile en matières recyclées, ont été les grands enjeux militants de la coop et de ses fondatrices.

Derrière toutes ces initiatives, il y a ces trois femmes exceptionnelles : Maryse Messier, Myriam Bernier et Jolaine Beauregard. Elles ont fait de la Factrie ce qu'elle a été, avec la collaboration de plusieurs membres de passage, dont Marie-Julie Prévest et Francis Coupal. C'est grâce à leurs énergies créatives que des animations comme la Maison Hantée ou la Parade ont coloré le village. Souvent gratuits, ces événements pour lesquels tous les villageois étaient invités à s'impliquer, ont ainsi favorisé le plaisir collectif et les rencontres de voisinage. Le plus fréquenté est indéniablement le Marché de Noël des Pas Pressés, qui a accueilli près de 1800 visiteurs

production locale, transmettre aux plus jeunes la connaissance de techniques particulières, sensibiliser à la création écoresponsable et travailler en partenariat avec les villages alentours. En effet, le Marché de la Factrie aura lieu en même temps que celui de Frelisghburg les 15 et 16 décembre. Une programmation complémentaire facilitera la circulation d'un marché à l'autre. La Factrie oriente son offre sur l'artisanat utilitaire, décoratif et textile, tandis que Frelisghburg propose une production gourmande et un artisanat se concentrant sur les arts de la table. Les deux marchés sont installés dans de magnifiques bâtiments patrimoniaux, soit l'église anglicane de Frelisghburg et le Relais de la Diligence de Dunham. Dans les deux cas, vous pourrez rencontrer les talents de notre communauté.

Maryse, Myriam et Jolaine font partie de ces talents. La Factrie ne pourrait poursuivre son mandat sans elles, car elles l'ont marquée de leurs riches personnalités,

en sachant que c'est nous, les citoyens, qui détenons une partie de la solution en créant des villages dynamiques et écologiques. À nous de nous retrouver ensemble autour d'événements joyeux, inclusifs, créatifs pour favoriser encore plus de « relations colorées » !

Le Marché de Noël des Pas Pressés en est un bel exemple. S'il ne sera plus officiellement organisé par la Factrie, la reprise est assurée et sera un très beau legs à poursuivre encore de nombreuses années !

*La sociocratie est un mode de gouvernance qui permet à une organisation, quelle que soit sa taille — d'une famille à un pays — de fonctionner efficacement sans structure de pouvoir centralisée, selon un mode auto-organisé et de prise de décision distribuée. Elle s'appuie sur la liberté et la coresponsabilisation des acteurs. Source : Wikipédia.



REJOIGNEZ 100% des acheteurs à partir de 2%

Je vous invite à me contacter pour **VENDRE** ou **ACHETER**, toutes bannières.



You Tube

Hélène Paquette,
Courtier immobilier

hpaquette.com

450 248.0777 hpaquette57@gmail.com

BEDFORD 149,900\$ MLS 15781687



Accueillante, aire ouverte, garage et grand terrain paysager, 3 càc, cour asphalté et toit tôle, rénos récentes.

NOTRE-DAME 149,900\$ MLS 15358910



Bon investissement duplex + 1 bureau (rentable 11ans) boiserie, plafond antique tôle embossé, bien entretenu.

VENISE 249,000 \$ MLS 13766537



2011, 4 chambres à coucher, 2 salles de bain, luminosité, espace aéré, grand terrain, accès au Lac.

BEDFORD 245,900\$ MLS 13965075



2001, chaleureuse, grande cuisine, armoires et fenestration généreuse, aire 0, 3 càc (+ ajout) g. terrain, cour asphalté, garage, faut voir.

BEDFORD 93,000\$ MLS 12572795



Coquette et accueillante, bordée de la rivière avec vue sur la chute, meublée. Devenez propriétaire à moindre coût qu'un loyer.

BEDFORD CANTON 399,000\$ MLS 24697417



Vaste et majestueuse, terrain 200 x 600 (possibilité de fract.) construction de qualité/durable. Atelier au s-sol, garage 24x26, remise 14x16.

VENISE 175,900 \$ MLS 23440373



Bigénérationnelle, entrées indépendantes, rénovations majeures 2011, aérée/ aire ouverte, accès au Lac

FARNHAM 197,500\$ MLS 17339052



Accueillante et chaleureuse (1928) boiserie, foyer, aire 0, cuisine et s.de b. rénové, revêtement ext. 2015, toit 2008, toutes fenêtres 2014. Terrain intime.

COWANSVILLE 225,000\$ MLS 10290699



Secteur paisible, réno majeures int et ext au RDC et ajout du 2e étage en 2002. Garage 24x24, gazebo 12x18, terrasse sur dalle patio et +.

ST-IGNACE-DE-STANBRIDGE



VENDU EN 2 JOURS

RÉSIDENCES / COMMERCE RÉSIDENCES / COMMERCE RÉSIDENCES / COMMERCE

VENISE 775,000\$ MLS 15333810 3 CHALETS BORD DE L'EAU/DESCENTE • FARNHAM 175,000\$ MLS 26399216 3 PLEX
ST-SÉBASTIEN 300,000\$ MLS 11837864 24 MINI ENTREPÔTS • FARNHAM 144,900\$ MLS 25710378 JUMELÉ
ST-SÉBASTIEN 300,000\$ MLS 28614891 RÉSIDENCE • VENISE \$38,000 MLS 20212380 À VENDRE - FOND DE COMMERCE

TERRAINS TERRAINS TERRAINS

RÉSIDENTIEL VENISE DE 1 À 5\$ pi²
Zone non inondable : 5.00\$ pi² / Zone inondable : 1.00\$ pi²
VENISE Grand terrain 111,181 pi² (2\$/pi²)

**Coffrages
GDL inc.**



**Résidentiel Industriel
Commercial Agricole**

450 248 0873

Gary La Roche,
président

Cell. 450 542 0075
coffragesgdl@gmail.com



EntrePreneur en Structure de béton

**PUISATIER ANDRÉ LACASSE
FORAGE PAR MARTEAU**



T. 450 293-6532
C. 450 531-1422
famillelacasse4@videotron.ca



ENTREPRENEUR GÉNÉRAL
EXCAVATION | GÉNIE CIVIL
PAVAGE
BÂTIMENT
CHAMPS D'ÉPURATION
TRANSPORT LOCAL & L. DISTANCE



176 PRINCIPALE
STANBRIDGE-STATION
QC JOJ 2J0

LUC MARCHESSAULT, PRÉSIDENT
TEL : (450) 248-4241
CEL : (514) 617-3853
INFO@DENEXCO.CA
WWW.DENEXCO.CA



40 ANS

DENICOURT
ARPENTEURS | GÉOMÈTRES
QUEBEC LAND SURVEYORS

Marc Cochet, arpenteur-géomètre

1 877 882-3096 poste 234
Télec.: 450 346-3969
mcochet@denicourt.ca
www.denicourt.ca

**MONTÉRÉGIE
GRAND MONTRÉAL | ESTRIE**

**Multi-Prêts
HYPOTHÈQUES**
AGENCE HYPOTHÉCAIRE

Prêt pour des projets?

- Pré-autorisation
- Achat
- Refinancement
- Renouvellement
- Transfert
- Travailleur autonome
- Garantie de taux
- Service gratuit*

*Hypothèque résidentielle standard.

Jean Morais

Courtier hypothécaire
Tél. : 450 558 7931
Sans frais : 1 844 HYPOTEQ (497 6837)
jmorais@multi-prets.ca
facebook.com/jeanmoraismph



Systèmes de traitement d'eau résidentiel

Lors de l'achat d'une propriété il est important de connaître la qualité de l'eau et sa conformité à la consommation. Pour ce faire vous devez procéder à un analyse d'eau



Agricole Commercial Désinfection de puits
Vente et réparation Pompes Goulds

Technicien certifié CWQA

450-248-7600

1499 Chemin Dutch, St-Armand, QC, JOJ 1T0

QUE LA PAIX SOIT AVEC ELLE

Parce que soutenir les femmes, c'est soutenir la paix !

Les femmes jouent un rôle primordial dans la prévention des conflits et la construction d'une paix juste, durable et inclusive.

ENSEMBLE, demandons au gouvernement canadien de donner aux femmes les ressources dont elles ont besoin pour être au cœur de la paix.



devp.org | 1 888 234-8533

L'Organisation catholique canadienne pour le développement et la paix

Envoyez un message à Justin Trudeau

Monsieur le Premier Ministre,

Considérant que la politique d'aide internationale canadienne présentée en juin 2017 par la ministre du Développement international et de la Francophonie engage le Canada à œuvrer pour les femmes et les filles afin qu'elles deviennent de véritables actrices de développement et de paix ;

Considérant que malgré cet engagement, le Canada continue d'entretenir des liens économiques avec des pays où les fillettes sont tuées à la naissance parce qu'elles ne sont pas des garçons ; où les femmes gagnent moins que les hommes pour le même travail ou ne peuvent bénéficier des mêmes droits, y compris le droit à l'éducation ou à la protection contre le viol, la violence physique et toute autre forme d'abus ;

Considérant que le gouvernement n'a aucunement bonifié le budget de l'aide internationale malgré ses propos en faveur des femmes et de la paix, mais qu'il a plutôt choisi d'augmenter le budget militaire de 70 % sur dix ans ;

Considérant que les engagements pris par le gouvernement à l'égard des femmes et organisations de femmes qui travaillent pour la paix doivent être mis en œuvre grâce à des mesures concrètes, notamment d'ordre financier ;

JE DEMANDE au gouvernement canadien de joindre la parole aux actes, en soutenant les femmes et organisations de femmes qui travaillent pour la paix, et en adoptant une stratégie tangible et un échéancier précis pour parvenir à un niveau d'aide publique au développement qui représente 0,7 % du revenu national brut.

Prénom et nom (en lettres moulées)

Signature

Ville, province et code postal



L'Organisation catholique canadienne pour le développement et la paix

Poster à l'adresse suivante sans affranchissement :

Le très honorable Justin Trudeau
Premier ministre du Canada
Chambre des communes
Ottawa ON K1A 0A6

VILLE DE BEDFORD

Il n'y a pas de moment mieux choisi pour vous dire MERCI de la confiance que vous nous avez témoignée tout au long de l'année.

De la part du maire, Yves Lévesque et de l'équipe de conseillers municipaux de la Ville de Bedford, nous vous souhaitons de très Joyeuses Fêtes remplies de bons moments, de santé et de partage.

www.ville.bedford.qc.ca

OMYA ENSEMBLE POUR L'AVENIR

1500, Chemin des Carrières, Saint-Armand, 450 248-2931

MODESTIE COURTOISIE INTÉGRITÉ PERSÉVÉRANCE

Entre bonnes mains, du début à la fin de votre projet

Propriétaires
 Bertrand Provost et Anne-Marie Després

cuisines DESPRO
 RBQ : 5683-8345-01

Spécialisé en armoires de cuisine, salle de bain, meubles sur mesure et remplacement de comptoir

Salle de montre au 364, rang Saint-Joseph, Notre-Dame-de-Stanbridge
 450 296-4440 • info@cuisinesdespro.com • www.cuisinesdespro.com

EMBALLAGE ÉCORESPONSABLE DES CADEAUX



La rédaction

Pour la traditionnelle distribution des cadeaux du Père Noël, qui se tenait à Saint-Armand la fin de semaine dernière, les lutins de la Légion de Philipsburg ont emballé tous les cadeaux à l'aide de matériaux recyclés : du papier journal (*Le Saint-Armand* et le *Journal de Montréal*) et des retailles de tissus (rideaux recyclés). Félicitations aux organisatrices de l'évènement pour cette initiative écoresponsable!



C'est le bon temps d'en profiter!



En cette période de réjouissances, la Caisse Desjardins de la Pommeraie vous offre ses meilleurs vœux pour le temps des fêtes et pour l'année à venir.

Nous vous remercions pour votre confiance toujours renouvelée et pour les moyens que vous nous donnez d'être toujours plus impliqué dans notre collectivité.

Ensemble, nous ferons de 2019 une année de santé financière et de réalisation de vos projets!

Veillez noter que nos bureaux physiques seront fermés les 25 et 26 décembre, ainsi que les 1^{er} et 2 janvier.



Beau temps, mauvais temps, durant le temps des fêtes, nos conseillers sont accessibles au 450 293-5321, 7 jours sur 7, de 6 h à minuit.

450 293-5321

desjardins.com/caissedelapommeraie

[/CaissedelaPommeraie](https://www.facebook.com/CaissedelaPommeraie)

Desjardins
Caisse de la Pommeraie

Denis Vallée O.D.
Josée Laguë O.D.
Optométristes

OPTO
RÉSEAU

Examen de la vue ■ Lunetterie ■ Verres de contact

Centre optométrique Denis Vallée
12, rue Principale Bedford 450.248.7525
285, rue Principale E. Farnham 450.293.3221



TRANSPORT HANIGAN INC.

TRANSPORT EN VRAIC
Votre partenaire dans
l'épandage des produits



Chaux
d'olomitique
Agradol d'Omya
(38% MgCO₃)

Chaux
calciq
Épandage de pierre à chaux
à taux variable par GPS avec
pneus à compactage réduit du sol

Norman et
Stephen Hanigan 761, Chemin Station Des Rivières
Notre-Dame de Stanbridge Tél.: (450) 296-4996
Fax.: (450) 296-5018
sh9094@hotmail.com

ENCADREX
.com

ENCADREMENTS SUR MESURE
CHOIX DE MOULURES
EXCLUSIVES

L'HORLOGE DU CHEMIN DE CHAMBLY

La saga des Demers (13^e partie), chapitre 3

Robert Demers

La campagne électorale

Alexis-Louis connaissait bien l'organisation d'une élection. Ayant démissionné de son poste de maire d'Henryville, il fit le tour des diverses paroisses et municipalités du comté. À tour de rôle, il alla rencontrer les organisateurs locaux du Parti Rouge. Il leur tenait le même discours. La Confédération des Conservateurs était un fait accompli. Le Parti Rouge devait s'unir avec les Réformistes Libéraux pour voir à améliorer la Confédération naissante. Il demandait à ce qu'on organise une assemblée locale où les candidats Molleur et Bécharde seraient les principaux discoureurs, accompagnés de plusieurs personnalités du comté. Molleur, Bécharde et leur organisateur en chef, Alexis Louis Demers, firent le tour de chaque paroisse: St. Grégoire, Ste. Brigide, St. Sébastien, St. Alexandre, St. George d'Henryville, St. Athanase. On avait compté les votants qui les appuieraient. On laissait à Dufresne la ville d'Iberville.

Le résultat des élections

François Bourassa, Alexis Louis Demers et leurs candidats, Louis Molleur et François Bécharde, furent les grands gagnants de cette élection. Charles Laberge, Alexandre Dufresne et Joseph Napoléon Poulin, les membres de l'ancien triumvirat annexionniste, furent éliminés. Charles Laberge fut battu par François Bourassa tandis que Louis Molleur et François Bécharde furent tous deux élus avec de fortes majorités, plus du double des voix obtenues par Alexandre Dufresne, qui fut battu à plates coutures tant au fédéral qu'au provincial. Joseph Napoléon Poulin fut défait par Guillaume Cheval dit St. Jacques. Élu, Félix-Gabriel Marchand fut le seul des alliés de Charles Laberge à sauver sa peau. Dès lors, Charles Laberge cessa de participer comme député aux élections. Sa carrière politique était terminée. Il quitta St. Jean en 1872 et, déçu, retourna à Montréal. Le résultat de l'élection de 1867 dans le comté d'Iberville fut publié en détail dans le journal de l'époque, Le Franco-canadien.

ETAT DES POLLIS		
POUR LE COMTÉ D'IBERVILLE.		
COMMUNES		
Paroisse.	Dufresne.	Bécharde
St. Grégoire	72	168
St. Athanase	109	141
St. Brigide	39	104
St. Alexandre	52	184
St. Sébastien	47	207
St. George	25	213
Iberville	165	18
	509	1035
		509
Maj. pour M. Bécharde		526
POUR LE PARLEMENT LOCAL.		
Paroisses.	Dufresne.	Molleur
St. Athanase	103	142
St. Grégoire	72	162
St. Brigide	40	102
St. Alexandre	41	195
St. Sébastien	45	206
St. George	27	210
Iberville	164	20
	492	1037
		492
Maj. pour M. Molleur		545

Alexis Louis Demers devient député

Alexis Louis avait appuyé Louis Molleur et contribué à le faire élire comme député en 1867. Il resta son organisateur. Après avoir été élu 4 fois et avoir été dans l'opposition de façon continue, sauf pour les 18 mois du

Gouvernement Joly, Molleur décida d'abandonner la politique pour se concentrer sur les affaires. Entrepreneur né, il décida de ne pas se représenter à l'élection de 1881. Il fit donc appel à Alexis Louis Demers pour le remplacer et lui offrit son appui total. Alexis Louis s'y prépara et fit un retour en politique. Il redevenit maire d'Henryville en 1879, puis accéda au poste de préfet du comté d'Iberville en 1880. Il était prêt à se présenter lors de l'élection de 1881. Alexis Louis était un homme bien différent de son oncle Édouard René. On admirait le notaire, on le craignait même, mais il avait beaucoup d'ennemis même en dehors des Conservateurs. Alexis Louis était un homme du peuple, il parlait la même langue. Tout le monde l'aimait sauf les Bleus, bien sûr, mais même eux ne le détestaient pas. Suivant les leçons de Joseph Gariépy, il avait toujours aidé ceux qui avaient de la difficulté à le payer quand, avec son cousin Xavier Darce, il était marchand général.

Les élections lui donnèrent tout de même du fil à retordre. Il avait contre lui l'avocat A.N. Charland, un libéral qui vira son capot de bord et se présenta comme candidat conservateur. Il était sans doute furieux de ne

pas avoir été choisi comme candidat par le Parti Libéral. Les conservateurs mirent le paquet, voyant enfin une occasion de se débarrasser de ces Rouges libéraux. D'un côté, il y avait Alexis Louis accompagné de son fils aîné Adhémar, cultivateur de la municipalité de St. Sébastien agissant comme son organisateur et de l'autre, l'avocat Charland avec le curé de la paroisse de St. Sébastien. Ce dernier disait à ses paroissiens que c'était un péché de voter en faveur d'un Rouge. Alexis Louis possédait une terre dans la paroisse de St. Sébastien et payait une forte dîme, ce qui n'empêchait pas le curé de se mêler de politique. Louis Molleur, le député provincial sortant du comté d'Iberville, fit une campagne active pour Alexis Louis de même que François Bécharde, le député fédéral. Le journal conservateur L'Écho d'Iberville publia une diatribe contre Demers, Molleur et Bécharde, les traitant de tous les noms. Le 2 décembre 1881, Alexis Louis Demers fut élu député du comté d'Iberville avec une majorité de 600 voix. Une majorité importante pour l'époque. Libéral, il faisait maintenant partie de la Loyale Opposition.



La Loyale Opposition

L'HORLOGE DU CHEMIN DE CHAMBLY

Décès d'Alexis Louis Demers

Alexis Louis Demers fut réélu par acclamation en 1886. En compagnie de Bourassa et de son fils cadet, Louis-Philippe Demers, il participa pendant la période électorale aux assemblées en faveur de son collègue libéral Félix-Gabriel Marchand. Quelques jours après l'élection, il fut emporté par une pneumonie. Il est mort dans les bras de ses fils Adhémar et Louis-Philippe.

Le 23 octobre 1886, le texte suivant fut publié dans le journal La Patrie :

Nous avons la douleur d'annoncer la mort d'un vieux patriote, d'un député libéral, d'un homme de bien, de Mr, Alexis L. Demers MPP. Député du comté d'Iberville au parlement provincial. Mr. A.L. Demers, ancien marchand d'Henryville est décédé hier subitement à l'âge de 61 ans. Le 7 octobre dernier Mr. Demers avait été élu par acclamation député du comté d'Iberville. Il entre en chambre en 1881, après une lutte effarante contre Mr. A. Charland, le traître, qu'il battit par une écrasante majorité. Mr Demers fut marchand pendant de longues années et avait amas-

sé une belle fortune. Il était à la tête d'une riche et brillante famille. Un de ses fils, (Louis-Philippe Demers) qui avait été clerc chez Mr. David (L.O.), a été reçu avocat au mois de juillet après un remarquable examen. C'est un jeune homme d'avenir. Mr Demers était un homme au jugement sain et habile. Il était très utile en chambre et rendaient d'énormes services dans les comités. Il était aimé de ses collègues et estimé de ses adversaires. Mr Demers parlait facilement et d'une façon pratique. C'est une perte énorme pour le parti libéral.



Adhémar Demers



Louis-Philippe Demers


450 522-6601
 St-Armand
Alexandre L'Ecuyer
 Entrepreneur Général

RBQ:5728-8953-01

MGO DUPONT
 MÉCANIQUE • PNEUS REMORQUAGE
 MÉCANIQUE COMPLÈTE
 DÉPANNAGE ROUTIER

 105, route 202
 Stanbridge Station
 (Québec) J0J 2J0
 ASE
 Lourd & Léger • 7/24 • Canada/USA
450-248-3643  www.mgodupont.com


Traiteur Beulah
 Terry Béchard
 Cuisinier en chef
 120 rue Cyr
 Bedford, Qc J0J 1A0
 Téléphone : 450-248-4377 ext 222
 Télécopie : 450-248-4225
 Site Web: www.traiteursbeulah.com


 Estimation Gratuite
POULIN ENR.
 Toile - Vente foam & tissus
 Bateau & V.R.
 Centre de décoration & de rembourrage
 190, rue Principale, Bedford
 Québec J0J 1A0
rembourragepoulin@gmail.com
 Sylvain Poulin
 (450) 248-7034


Les Sucrieries de l'érable
 La maison de la meilleure tarte au sirop d'érable
 Josée Blais
 Propriétaire
 16 Principale
 Frelighsburg, Qc
 J0J 1C0
 450-298-5181
www.lesucrieriesdelerable.com


 52, rue de la Rivière
 Bedford
 Qc J0J 1A0
 RBQ 8320-9528-29
 • RÉFRIGÉRATION
 • CLIMATISATION
 • CHAUFFAGE
 • THERMOPOMPE
 Vente et installation
450.248.1105


UN COUP DE POUCE POUR LE PROGRAMME ÉCOUTE TA MONTAGNE



Danielle Dansereau, Isabelle Grégoire
et Laure Waridel

Le programme Écoute ta montagne de la Fiducie foncière du mont Pinnacle est l'un des douze projets finalistes pour les prix Demain le Québec de la Fondation David Suzuki. Ce programme, qui chapeaute toutes les activités éducatives de l'organisme, a été sélectionné parmi 200 candidatures. Les prix seront décernés le 11 décembre prochain.

La Fiducie foncière du mont Pinnacle a été constituée en 1991 afin de donner aux citoyens et citoyennes un outil concret pour sauvegarder leur patrimoine naturel. À ce jour, elle protège à perpétuité une surface de plus de 700 acres dans la région de Frelighsburg en vertu d'acquisitions et d'ententes de conservation conclues avec des propriétaires privés.

La Fiducie se démarque par un engagement dynamique bien enraciné dans son milieu grâce à différents projets et programmes. Au cours des quinze dernières années, de nombreuses activités gratuites de sensibilisation à la flore, à la faune et à la biodiversité se sont déroulées sur ses sentiers d'interprétation. Plus d'un millier d'enfants des écoles primaires et secondaires de la région ont ainsi bénéficié de

programmes d'éducation en matière d'environnement et d'initiation à l'écocitoyenneté.

Depuis 2015, en partenariat avec Vitalité Frelighsburg et le café culturel Beat & Betterave, deux organismes actifs au sein de la communauté de Frelighsburg, la Fiducie organise les Soirées des possibles, des projections mensuelles gratuites de films et de documentaires à portée sociale.



Le public est invité à voter en ligne entre le 1^{er} et le 10 décembre à l'adresse suivante: <https://goo.gl/b8TyTb>

Allez ! Cliquez en ligne pour donner un coup de pouce à cet organisme !

Renseignements: www.montpinacle.ca

CONCASSAGE PELLETIER INC.
RBQ 5593-0325-01

Charles Pelletier, propriétaire
www.concassagepelletier.ca

Propriétaire
charles@concassagepelletier.ca
Adjointe administrative
linda@concassagepelletier.ca
Contremaître
jonathan@concassagepelletier.ca
Coordonnatrice
elsa@concassagepelletier.ca

Tél.: (450) 248-7972
Fax: (450) 248-2391
1665 rang Saint-Henri, Saint-Armand, Qc J0J 1T0

Distributeur
Agrodol
Chargement de pierres et de terre tamisée chez

1500 Chemin des Corridors, St-Armand, Qc.

GROUPE ST-LOUIS

COWANSVILLE

TOYOTA MAZDA NISSAN



groupestlouis.com

RUE DE SALABERRY 450 263-8888



Meilleurs vœux pour Noël et l'année 2019

du conseil municipal de la Ville de Dunham

M Pierre Janacek, maire
M Kevin Mitchell, district 1
M François Tremblay, district 2
M Gaston Chamberland, district 3
M Léo Simoneau, district 4
M Jules Brunelle-Marineau, district 5
M Guillaume Brais, district 6.

NOËL MAGIQUE À BEDFORD

SAMEDI, 8 DÉCEMBRE 2018

PLACE-DU-DR-ADRIEN-TOUGAS

Parc voisin du Subway / Park next to the Subway

13 h à 17 h

TOURS DE PONEY

offert par RGABR
Free pony rides offered by RGABR

ANIMATION AU PETIT VILLAGE DE NOËL

Animation in the Christmas Village
(Avec foyers extérieurs / with exterior fireplaces)

BALLE ANTISTRESS GRATUITE

offert par Dans ma Bulle
Free Stress ball offered by Dans ma Bulle

MAQUILLAGE POUR ENFANT GRATUIT

Free face painting for kids
Courtiers en Assurances Gilman

LA CABANE PHARMACIE FAMILIPRIX

Régalez-vous de popcorn et de barbe à papa (gratuits)
Enjoy popcorn and cotton candy (free)

BRICOLAGE

Crafts par les/by the **SCOUTS DE BEDFORD**

LA CABANE DES GENS D'AFFAIRES

Café gratuit offert par le CAFÉ ROUGE.
Brevages et service de bar (\$) par le RGABR
Free coffee offered by CAFÉ ROUGE.
Beverages and bar service (\$) by the RGABR

SOUPE POPULAIRE

Hot soup
Offerte par/Offered by Avante Womens Center
(contribution volontaire/Voluntary contribution)

LA CABANE PROXIM MARYSE LORRAIN

Chocolats et chocolats chauds (gratuits)
Chocolate and hot chocolate (free)

LA PÊCHE SURPRISE + BAR À BONBONS (GRATUIT)

Surprise fishing + candy bar (free)
Offerte par/Offered by l'Association des Pompiers de Bedford.

13 h

COURSE À OBSTACLES AVEC CHRISTINE DUBÉ, KINÉSIOLOGUE
Obstacle course with Chritine Dubé, kinesiologist

13 h 30

CHEUR CHANTANT SOUS LA GLORIETTE
Christmas carols under the gazebo

14 h 30 à 16 h 30

VENEZ RENCONTRER LE PÈRE NOËL DES POMPIERS !
Il distribuera des cadeaux à chacun d'entre vous et écoutera vos souhaits
Come and meet the firefighter's Santa Claus ! He will distribute gifts to every one of you and will listen to all your wishes

17 h 15

(En face de l'Église St-Damien)
FEUX D'ARTIFICE
Présentation offerte par la **VILLE DE BEDFORD**
FIREWORKS
Presentation offered by the **TOWN OF BEDFORD.**

BUTLER HOME & SCHOOL ASSOCIATION présente l'Exposition de boules à neige
Votez pour votre préféré (cadeau)
Snow globe exposition
Vote for your favorite (gift)

Organisé par / Organized by



Pour être à l'affût de l'horaire et pour plus d'information sur les activités, nous vous invitons à visiter la page Facebook du Regroupement des Gens d'Affaires de Bedford et Région. / For more information on the schedule and activities, we invite you to visit our Facebook page: Regroupement des Gens d'Affaires de Bedford et Région.



Participez au Rallye des lutins!

La frénésie des lutins s'est emparée des commerces de la région. Il paraît qu'ils vont jouer Des tours dans les magasins du 1er au 21 décembre. Il faut trouver quels tours ils ont joué et les rapporter au Père Noël ! Serez-vous les démasquer ?

Formulaires disponibles chez les commerçants participants :

- Animalerie Bedford
- Cabane du Maraîcher
- Café Rouge
- Capeline et Chocolat
- Denis Vallée Optométriste
- Dépanneur Bedford (Sonic)
- Korvette
- Marché Gendreau
- Outillage Rioux GDB inc.
- Pharmacie Familiprix Ghilda B. Azari
- Proxim Maryse Laurrin
- Vélo Évasion
- Avante
- Café du Village
- Mécanique LACO



PENSEZ... CERTIFICATS-CADEAUX

Vous cherchez une idée qui fera assurément plaisir et vous avez le cœur d'encourager l'achat local?
Looking for ideas to please?
Looking to favor local buying?

Noter que plusieurs commerces prolongent leurs heures d'ouverture en décembre.
Encouragez vos marchands locaux, c'est important!

Faites d'une pierre deux coups!
Kill two birds with one stone.

OFFREZ DES CERTIFICATS-CADEAUX DU REGROUPEMENT DES GENS D'AFFAIRES
Offer gift certificates from the Regroupement des gens d'affaires

25\$ Ils sont échangeables chez les membres, donc dans plusieurs commerces et restaurants de la région.
They are exchangeable at our members, therefore at many businesses and restaurants of the area.

Disponible chez Proxim Maryse Lorrain, Capeline & Chocolat et chez Vélo Évasion de Bedford ou en vous adressant au Regroupement des Gens d'Affaires de Bedford et Région au 438 808-7454.
Available at Proxim Maryse Lorrain, Capeline & Chocolate and Vélo Évasion in Bedford or by communicating with the Regroupement des Gens d'Affaires de Bedford et Région at 438 808-7454.

Déclaration d'urgence climatique

Maude Ménard-Dunn

Le 6 novembre dernier, les conseillers de la Ville de Dunham appuyaient à l'unanimité la Déclaration d'urgence climatique (DUC), comme l'ont d'ailleurs fait plus de 270 autres villes et villages du Québec. La lecture de la déclaration, qui décrète l'état d'urgence climatique, a été accueillie par des applaudissements.

En demandant à leurs municipalités d'appuyer la DUC, des citoyennes et citoyens de partout au Québec se mobilisent pour faire face à la plus grande crise de notre histoire.

Le tourisme et l'agriculture, dont vivent les citoyens et les citoyennes de Dunham, seront grandement affectés par les changements climatiques. Le conseil municipal reconnaît qu'il faut opérer un virage dans la façon d'aborder le développement régional et propose de se donner des moyens concrets de le faire.

En plus d'appuyer la DUC, la ville de Dunham s'est engagée à piloter un comité de travail dont la tâche sera de réduire autant que possible son empreinte écologique et protéger ainsi l'environnement. Dunham emboîte ainsi le pas à Sherbrooke, qui a récemment pris pareille initiative.

Le texte de la DUC

CONSIDÉRANT l'augmentation dans l'atmosphère des gaz à effet de serre (provenant de l'industrie, des transports, de l'agriculture et de la fonte du pergélisol) et l'augmentation de la température moyenne du globe qui, par sa vitesse, dérègle de façon sans précédent le climat mondial.

CONSIDÉRANT que tous les indicateurs scientifiques montrent que nous sommes en crise climatique, que nous nous dirigeons à court terme vers une catastrophe appelée « bouleversement climatique abrupt et irréversible » qui menace la civilisation et la vie.

CONSIDÉRANT les actions inadaptées des acteurs politiques face à la situation dramatique qui se développe dangereusement.

CONSIDÉRANT que le conseil de sécurité de l'ONU qualifie le changement climatique d'amplificateur de menaces à la paix et à la sécurité.

NOUS, CITOYENNES ET CITOYENS, DÉCLARONS QUE:

- nous sommes en crise climatique, et cette crise est un état d'urgence climatique.
- face aux risques qu'encourent les générations futures, cette crise climatique est maintenant un enjeu qui menace principalement les niveaux de sécurité suivants:

1 - Niveau économique

PARCE QUE la crise climatique expose les économies, les sociétés et les écosystèmes à de graves risques pouvant entraîner l'économie mondiale dans un effondrement global.

2 - Niveau de la santé humaine

PARCE QUE l'activité humaine influe sur le climat mondial avec de graves répercussions pour la santé pouvant entraîner un effondrement de la population mondiale.

3 - Niveau alimentaire

PARCE QUE les changements climatiques provoquent de graves problèmes de sous-alimentation et des famines qui mettent en danger la vie de plus de 4 milliards d'êtres humains, créant les conditions de migrations massives et constituant une menace pour la sécurité alimentaire mondiale.

4 - Niveau environnemental

PARCE QUE l'Association américaine pour l'avancement des sciences nous avertit que « nos estimations révèlent un recul exceptionnellement rapide de la biodiversité au cours des derniers siècles, ce qui indique qu'une sixième extinction de masse est en cours », et que cet anéantissement biologique est causé principalement par la destruction des habitats naturels et l'accélération des bouleversements climatiques dues aux activités humaines.

5 - Niveau sécurité nationale et internationale

PARCE QUE L'ONU affirme que les changements climatiques sont au cœur des questions de sécurité ayant le potentiel d'entraîner l'humanité dans des crises mondiales majeures.

FACE À TOUT CELA, NOUS, CITOYENNES ET CITOYENS, DÉCLARONS QUE :

- Seules la reconnaissance de l'état d'urgence climatique et la mise en place de plans de transition d'urgence peuvent contrer un effondrement économique, une crise de santé publique, une pénurie alimentaire mondiale, un anéantissement de la biodiversité, et des crises de sécurité nationales et internationales d'ampleur sans précédent.
- Parce que l'ONU reconnaît que le changement climatique implique que tous les pays doivent de toute urgence se dégager des énergies fossiles et qu'il est trop tard pour une transition graduelle, cet état d'urgence climatique doit être déclaré sans délai, ce qui signifie appliquer toutes les solutions connues afin de réduire de toute urgence nos émissions de gaz à effet de serre. Pour ce faire, tous les plans de transformation sociale, économique et énergétique reconnus par la communauté scientifique, doivent être mis en marche immédiatement en utilisant toutes les ressources techniques, sociales et militaires afin de sortir de notre dépendance des énergies fossiles et déclencher la transition urgente vers une société neutre en carbone.

Si vous souhaitez proposer à votre municipalité d'appuyer la DUC, consultez le site suivant : <https://www.groupmobilisation.com/la-duc>

J.A. BEAUDOIN
CONSTRUCTION LTÉE
Licence R.B.Q.: 1179-2398-94



Sablère Frelighsburg
Excavation Générale
Transport (Gravier - Sable - Pierre - Terre)
Terrassement - Démolition
Lac Artificiel - Champ d'épuration
ÉQUIPEMENT MUNI DE LASER


INSTALLATEUR **Ecoflo** AUTORISÉ
BIONEST TECHNOLOGIES INC.

Bur.: **248-2850 / 248-3200**
Télé.: 248-4565 Courriel: jabc@bellnet.ca
417 Route 202, Bedford J0J 1A0



Marielle Germain
Entraîneuse certifiée
Bac: Éducation physique

200, rue Allan
Philipsburg, Québec
J0J 1N0
Tél.: 450-298-5353
mariellegermain5858@gmail.com



Bernard le boulanger

Mi-octobre au début juin Du mercredi au dimanche 8 h à 17 h	3746, rue Principale Dunham 450 295-2068	Début juin à mi-octobre Du mardi au dimanche 8 h à 17 h
---	--	---

Des nouvelles de... Bedford

Gisèle Lauzon reçoit la médaille du gouverneur général

Née à Phillipsburg dans une famille de neuf enfants, Gisèle Plouffe épouse Maurice Lauzon en 1958. Le jeune couple s'établit à Bedford en 1960. En 1968, après la naissance de ses trois enfants, Gisèle adhère au Cercle des Fermières de Bedford et en assume la vice-présidence avant de présider, plus tard, une Fédération régionale regroupant seize Cercles des Fermières en plus de s'impliquer dans plusieurs organismes de la région.

En 1991, elle fonde La Popote des Aînés de Bedford et Région en compagnie de Marie-Anne Poutré et de Gertrude Campbell. La Popote de la région de Bedford est incorporée en 1993 et diversifie ses activités : diners communautaires suivis de danse avec musiciens, exercices de mise en forme, conférences, chorale, publication d'un livre de recettes, projet d'écriture avec les enfants du primaire, visite de lieux historiques et de vignobles de la région, etc.

En 1992, Gisèle reçoit le prix Les-carbot pour son apport à la culture locale et pour son implication dans la création du Rendez-vous des Artistes, une galerie d'art alors située au 32, rue Principale.

En 2016, le lieutenant-gouverneur du Québec lui décerne la médaille d'argent pour les aîné(e)s afin de souligner son implication communautaire et les services qu'elle a rendus comme bénévole.

En 2018, c'est au tour de la gouverneure générale du Canada, M^{me} Julie Payette, de lui offrir sa reconnaissance en lui remettant la médaille du gouverneur général.



Gisèle Lauzon en compagnie de Normand Déragon et de Mona Beaulac, conseillers municipaux de Bedford.

CONCERT BÉNÉFICE
DE NOËL
Pour la Fabrique St-Damien
et
La Fondation Claude-De Serres

*Les Petits chanteurs
de Granby*

À L'ÉGLISE SAINT-DAMIEN
BEDFORD

LE DIMANCHE 9 DÉCEMBRE 2018
14 H 00

ADULTE 20\$ 6 À 15 ANS 5\$ 0 À 5 ANS GRATUIT
BILLETS EN VENTE MAINTENANT

Des nouvelles de... Notre-Dame-de-Stanbridge

Journée citoyenne sur l'écoresponsabilité

Le Comité de développement stanbridgeois est fier d'annoncer la tenue d'une journée citoyenne consacrée à l'écoresponsabilité qui se tiendra le samedi 16 mars 2019. Fier du succès obtenu l'été dernier à l'occasion de la 7^e édition de la Fête dans l'rang, le comité désire réunir experts, citoyens et agriculteurs afin qu'ils puissent échanger, se questionner et débattre de certains enjeux liés à l'environnement, dont le grand défi que représente le réchauffement climatique.

À la suite de la diffusion du film Demain et du livre Demain le Québec, nous croyons qu'il importe de mettre en commun des initiatives inspirantes réalisées ici dans notre région. Cette journée sera consacrée à explorer et à partager des solutions concrètes dans le domaine de l'agriculture et du mouvement Zéro déchet.

Personnes ressources ayant confirmé leur présence à cette journée :

- Odette Ménard, directrice régionale du MAPAQ : *Les pratiques durables des petits jardins aux grandes cultures.*
- Ananda Fitz, Régénération des sols Canada : *L'agriculture de l'avenir : travailler de concert avec le microbiote du sol.*
- Julie Bellefroid, Dura-Club de Bedford : *Favoriser la biodiversité ; technique d'aménagement et valorisation des espaces libres.*
- Daniel Simard, Dura-Club de Bedford : *Les vers de terre : nos alliés méconnus.*
- Heidi Asnong, productrice de grandes cultures biologiques : *Quand l'engrais vert fait partie de la solution.*

- Les sœurs Barbara et Dominique Martel (deux des quatre actionnaires) : présentation du projet Vrac dans l'Sac Inc., épicerie écologique qui ouvrira ses portes au printemps 2019 à Bedford.

Entrée gratuite. Bienvenue à toutes et à tous !

Renseignements :

Carole Dansereau,

Carole.dansereau@gmail.com



AUX 2 CLOCHERS
BISTRO / RESTAURANT

Cuisine Saisonnière

2 rue de l'église
Freighsburg, Qc. J0J 1C0
Tél.: (450) 298-5086
Fax: (450) 298-5680

"André et Martine"

LA RUMEUR AFFAMÉE

Boutique Gourmet

Ouvert du mercredi au dimanche
inclusivement de 9 h à 17 h

3809, rue Principale, DUNHAM
Tél : 450 295-2399

Systèmes de traitement d'eau résidentiel



- Agricole
- Commercial
- Désinfection de puits
- Vente et réparation
- Pompes Goulds

Technicien certifié CWQA

450-248-7600

1499 Chemin Dutch, St-Armand, QC, J0J 1T0

UNIVERSITÉ DU TROISIÈME ÂGE – BROME-MISSISQUOI – HIVER 2019

Lise Bourdages

COURS

UTA 000 Histoire de la mondialisation

Louis Charles Blain-Cloutier, **Le lundi, de 13 h 30 à 16 h**
Du 18 février au 11 mars 2019
Bibliothèque de Cowansville, salle Pauline Martel
608, rue du Sud (entrée rue John), Cowansville
Durée : 10 heures réparties sur 4 semaines
Nombre maximal de participants : 50

UTA 541 La Russie : de Lénine à Poutine

Alain Pinsonneault **Le mardi, de 9 h 30 à 12 h**
Du 19 février au 16 avril 2019, relâche le 5 mars 2019.
Bibliothèque de Cowansville, salle Pauline Martel
Durée : 20 heures, réparties sur 8 semaines
Nombre maximal de participants : 50

UTA 545 Groupe de lecture

René Robitaille **Le mardi de 13 h 30 à 16 h**
Les 5 et 26 février, le 26 mars et le 16 avril 2019
Chalet de la nature, centre de la nature, Cowansville
Chemin de la plage, en bordure du lac d'Avignon
Durée : 10 heures réparties sur 4 semaines
Nombre maximal de participants : 15

UTA 497 Des animaux extraordinaires

Serge Parent **Le lundi, de 13 h 30 à 16 h**
Du 18 mars au 15 avril 2019 22 mars au 12 avril 2018
Bibliothèque de Cowansville, salle Pauline Martel
608, rue du Sud (entrée rue John), Cowansville
Durée : 12 1/2 heures réparties sur 5 semaines
Nombre maximal de participants : 40

UTA 000 Le Québec alimentaire : terroir de qualité

Benoit Lajeunesse **Le jeudi, de 9 h 30 à 12 h**
Du 7 mars au 28 mars 2019
Bibliothèque de Cowansville, salle Pauline Martel
608, rue du Sud (entrée rue John), Cowansville
Durée : 10 heures réparties sur 4 semaines
Nombre maximal de participants : 35

UTA 000 Actualité de la philosophie

Roger Larose **Le mercredi de 9 h30 à 12 h**
Du 13 février au 10 avril 2019, relâche le 6 mars
Bibliothèque de Cowansville, salle Pauline Martel
608, rue du Sud (entrée rue John), Cowansville
Durée : 20 heures réparties sur 8 semaines
Nombre maximal de participants : 50

CONFÉRENCES (frais d'entrée : 5 \$)

Bibliothèque de Cowansville, salle Pauline Martel

Parler de la mort pour mieux célébrer la vie

Martine G. Fortier, infirmière et enseignante au collégial en soins infirmiers
Jeudi, le 28 février 2019, de 13 h 30 à 16 h

L'humanité dans l'espace

Robert Lamontagne, titulaire d'un doctorat en physique-astronomie
Jeudi, le 4 avril 2019, de 13 h 30 à 16 h

La légalisation de marijuana en 2018 : avons-nous quelque chose à apprendre des années 1920 ?

Ruth Dupré, titulaire d'un doctorat en économie
Mercredi, le 24 avril 2019, de 13 h 30 à 16 h

LANCEMENT DE LA PROGRAMMATION

Jeudi, le 13 décembre 2018, de 13 h 30 à 17 h
Salle du conseil de l'Hôtel de ville, 200, Place Municipale, Cowansville.

INSCRIPTION

En ligne : à compter du 8 janvier 2019 et de 13 h 30
En personne: le 8 janvier 2019, de 13 h 30 à 15 h 30
Bibliothèque de Cowansville, 608, rue du Sud, Cowansville
(entrée sur la rue John)

RENSEIGNEMENTS

Societetempslibre@gmail.com
Suzanne R. Clément, responsable de la programmation : 450 955-1164
Suzanne Brault, vice-présidente : 450-263-6011
Site Web: www.usherbrooke.ca/uta/brome

 UNIVERSITÉ DE
SHERBROOKE

Construction Réjean Lessard
Entrepreneur spécialisé
Installation Portes & Fenêtres
Cellulaire : 438-349-2749
Email : c.ressard@hotmail.com
Licence R.B.Q. 8003-6346-78

Pizzeria BEDFORD
RESTAURANT FAMILIAL
Dimanche à jeudi 11 h à 23 h
Vendredi et samedi 11 h à minuit
Petit-déjeuner • diner • souper
7 jours / semaine
Nos spécialités : Pizzas • Fruits de mer
Souvlaki • Brochettes • Steak • BBQ
Moules et crevettes sautées à la crème
ou marinara
Livraison rapide et gratuite
41 Rue Principale, Bedford, QC
(450) 248-2880 et (450) 248-7798

Bien-être pour le corps et l'âme
Well-being for body and soul
Clinique Colibri
Centre de santé holistique
Holistic health center
Frelighsburg QC
Thérapies individuelles
Yoga, Tai Chi et QiGong
Formations diverses
Consultez notre site web!
Tél (450) 298-1202
www.cliniquecolibri.com

Gerry Simard
Ébénisterie
LaShoppe
Cabinetmakers
Meubles et armoires de cuisine sur mesure
Custom furniture and kitchen cabinets
Pike River - Québec
www.lashoppe.net
450-272-4637

**Marché des Artisans Dunham
Dunham Crafts Market**
Acheter, exposer et vendre
dans un espace dédié à
l'artisanat et aux arts.
Buy, display and sell in
a year-round indoor
dedicated space.
Michilynn Dubeau
Propriétaire
3786, rue Principale
Dunham, QC J0E 1M0
450 295-2252
Facebook @marchedesartisansdunham

EXCAVATION GIROUX INC.
TRANSPORT : • GRAVIER • SABLE • PIERRE • TERRE
EXCAVATION • FOSSE SEPTIQUE • CHAMP D'ÉPURATION
VENTE DE COMPOST ET TERREAU
Installateur autorisé
Biofiltre **Enviro-Septic**
2 GIROUX STANBRIDGE EAST ESTIMATION
Gérald Giroux prop.
Licence R.B.Q.: 8111-5659-42
Tél: 450 248-7737
Cell: 450 545-6722
450 545-6721

École-o-village, la philanthropie en action

La rédaction

Enregistrée en 2004 comme organisme de bienfaisance, École-o-village a pour mission de promouvoir des activités artistiques et pédagogiques portant sur l'environnement et l'écocitoyenneté, et destinées aux jeunes de l'école Saint-François-d'Assise



Floramama, de Frelighsburg, qui a fait un don de 1800 \$ en juin 2018, et de la Brasserie Dunham qui, en octobre dernier, offrait une somme de 7500 \$.

La généreuse contribution de la Brasserie permettra à trois enseignantes de l'école de participer au colloque Apprendre à ciel ouvert, qui se tiendra en février prochain dans la région de Lanaudière, ce qui permettra de poursuivre et de pousser plus loin le modèle des classes en plein air initié en 2018 à l'école du village.

Apprendre l'écocitoyenneté

Afin de sensibiliser les élèves à la connaissance et à la protection de l'environnement, École-o-village a notamment créé un arboretum sur des terrains attenants à l'école. Avec son pavillon, ses bassins et ses jardins où poussent en abondance fruits, légumes et fines herbes, l'arboretum fait la fierté de la commu-

nauté, d'autant plus que ses arbres ont pris beaucoup d'ampleur depuis leur plantation il y a bientôt quinze ans. Chaque année, de nouveaux éléments s'y ajoutent, notamment des sentiers et panneaux informatifs, de même que des nichoirs à oiseaux et à chauve-souris. C'est

un lieu d'apprentissage unique où quelques générations d'élèves ont déjà fait leurs premières armes en matière d'écocitoyenneté. En 2015, grâce à la collaboration des artistes Maryse Messier et Myriam Bernier de La Factrie de Dunham, les enfants ont créé de magnifiques sculptures d'oiseaux géants à partir de matériaux recyclés et d'éléments en céramique; elles ont été installées dans le village, pour le plus grand bonheur des citoyens.

Isabelle Grégoire, conseillère et formatrice en éducation aux sciences de l'environnement et à l'écocitoyenneté, collabore depuis 2006 avec les enseignants de l'école dans le but de développer le savoir et l'intérêt des enfants pour la nature qui les entoure. En 2017, elle a donné une série d'ateliers portant sur les pollinisateurs et adaptés à tous les niveaux scolaires du primaire (Flore-o-village) : les en-

o-courant). Les enfants ont appris à évaluer la qualité de l'eau selon une méthode à laquelle ont recours les professionnels ! En prélevant des échantillons d'eau à différents endroits pour en noter la couleur, la clarté et la présence de macro-invertébrés benthiques, ils ont caractérisé celle de la Rivière-aux-Brochets. Ces projets sont notamment rendus possibles grâce aux subventions du Pacte Brome-Missisquoi et à la contribution de la municipalité de Frelighsburg, qui offre également son soutien pour l'entretien de l'arboretum École-o-village.

Chaque année, des parents des élèves, membres d'École-o-village, animent des ateliers au cours desquels les enfants fabriquent des cadeaux pour eux. Chaque niveau scolaire a sa spécialité : les mélanges de fines herbes séchées ou de tisanes, la crème hydratante, les plantes culinaires, etc. Depuis plusieurs années, la classe de maternelle cultive sa platebande pour la préparation d'une salsa tandis que les classes de 2^e année cuisinent de la pizza ! De plus, une partie des courges du fameux potage servi au méchoui annuel proviennent du potager de l'arboretum. Des activités parascolaires sont aussi offertes au potager avec la collaboration des gens de La récolte des générations de Dunham.

de Frelighsburg. Bien implanté dans la communauté, cet organisme à but non lucratif (OBNL) remplit sa mission grâce à la générosité de nombreux bénévoles : parents, enfants de tous âges, anciens élèves et amis n'hésitent pas à mettre l'épaule à la roue quand des appels à l'aide sont lancés. Les institutions et commerces contribuent également par divers dons. Depuis bientôt quinze ans, l'OBNL peut également compter sur les enseignants de l'école du village qui croient en l'importance de former des citoyens responsables et sensibles à la nature qui les entoure.

C'est ainsi que le Camp Rolland Germain Inc., du nom d'un célèbre botaniste d'ici qui a travaillé avec le frère Marie-Victorin, a contribué pour plus de 30 000\$ à la tenue d'activités éducatives depuis les débuts de l'École-o-village. C'est aussi le cas des Jardins de la Grelinette, de Saint-Armand, entreprise ayant contribué à hauteur de 4000 \$ de 2015 à 2017, de la ferme florale



nauté, d'autant plus que ses arbres ont pris beaucoup d'ampleur depuis leur plantation il y a bientôt quinze ans. Chaque année, de nouveaux éléments s'y ajoutent, notamment des sentiers et panneaux informatifs, de même que des nichoirs à oiseaux et à chauve-souris. C'est

enfants ont contribué à la sauvegarde de ces précieux alliés, en semant et plantant dans l'arboretum des plantes, arbres, arbustes et fleurs nectarifères qui attirent les papillons, notamment l'asclépiade, dont se nourrit le monarque. En 2018, le thème de l'eau a été retenu (École-

Composition du CA de l'organisme de bienfaisance École-o-village :

Lucie Grenon en est la présidente et la trésorière, Maude-Hélène Desroches, la vice-présidente, et Evelyne Barriault, la secrétaire. Les administratrices sont Rebecca Perkins, Sophie Guimont, Annie Arcand, Anne-Sophie Tardif et Maryse Boisvert, cette dernière représentant l'école.

Les administrateurs et le personnel du CLD

VOUS SOUHAITENT UN JOYEUX TEMPS DES FÊTES!
Que l'horizon de cette nouvelle année 2019
rime avec passion, énergie et réalisation!

CLDBM.QC.CA

CLD BROME-MISSISQUOI.CA

VISITEZ LES MARCHÉS DE NOËL BROME-MISSISQUOI

MARCHESDENOEL.CA

Petits échassiers de la baie

Monique Létourneau

L'Armandie est réputée pour la très grande variété des espèces d'oiseaux qui la fréquentent mais, l'automne venu, c'est particulièrement l'arrivée des oiseaux de rivages à la baie Missisquoi qui attire les ornithologues en très grand nombre.

Ils viennent y observer ces petits échassiers, appelés limicoles, qui prennent un temps d'arrêt dans leur grande migration. Le niveau des eaux du lac étant particulièrement bas en cette période de l'année, les berges se transforment en un milieu favorable pour ces oiseaux en quête de nourriture. Ils picorent sans relâche le fond marin pour y trouver insectes, crustacés et autres organismes aquatiques. Habitants du nord canadien en été, ils font une halte chez nous en automne et repartent aussi soudainement qu'ils sont venus pour poursuivre leur long périple. Leur instinct les guidera vers le sud des États-Unis, voire même en Amérique du Sud pour hiverner.



Bécasseau de Baird

vous souhaite
un joyeux temps
des Fêtes à tous !

1500, CHEMIN DES CARRIÈRES, SAINT-ARMAND, 450 248-2931

Municipalité de Stanbridge Station
Voeux du Temps des Fêtes 2018

Le conseil municipal de Stanbridge Station vous souhaite un merveilleux Temps des Fêtes.

Que cette période en soit une de rassemblement entre personnes et avec les vôtres, qu'il y ait des étincelles de joie et de bonheur dans chacun de vos foyers.

Nous vous souhaitons de la santé et de la prospérité pour 2019.

Célébrons la vie à l'aube de la nouvelle année 2019!

Joyeuses Fêtes!

Gilles Rioux, maire

Les conseillers / conseillères

Mélanie Lachance, Pauline Samson,
Chantal Vallières Brodeur, Étienne Tougas,
Richard Campbell et Donald Tougas

Bertrand Déry, directeur général et secrétaire-trésorier

Le conseil municipal de Frelighsburg
vous souhaite de très belles fêtes et vous invite

au **marché de Noël**

15 16 décembre
de 10 h à 17 h.
(église anglicane)

Suivez-nous marchefrelighsburg.com
frelighsburg.com

Une création: Valérie Poirier



Phalarope de Wilson

Pour les néophytes en la matière, il ne s'agit que d'un groupe de petits oiseaux bruns et noirs qui martèlent le fond sablonneux de la baie avec leur long bec. Quand on prête un peu plus attention à ces volatiles à longues pattes, on découvre qu'il y en a plusieurs espèces différentes. On distinguera rapidement le bécasseau minuscule qui, comme son nom l'indique, est de très petite taille, le petit chevalier, beaucoup


plus élancé, sans parler du pluvier, plus rondet avec, au cou, un collier de plumage. Par contre, certaines espèces limicoles se ressemblent beaucoup si bien que seul un ornithologue aguerri saura les identifier. Les observateurs d'oiseaux arrivent seuls ou en groupe et arpègent le rivage. Quand ils décèlent un oiseau rare, ils peuvent rester immobiles comme des statues pendant des heures, en plein soleil, les pieds

dans le sable détrempé. Non seulement, ils ne veulent pas effrayer leur cible ailée, mais ils s'efforcent de reconnaître d'infimes détails, les yeux collés sur leur lunette d'approche. Ils scrutent minutieusement la taille et les formes de l'oiseau, la couleur de son plumage, le bec et les pattes. Ils étudient sa façon de voler et écoutent son cri. Très souvent, avec leur appareil photo muni d'un puissant téléobjectif, ils immorta-


lisent l'oiseau en un clic. Quand ils quittent, ils sont fiers de partager leurs découvertes. C'est avec des étincelles dans les yeux qu'ils nous dévoilent les espèces inusitées qu'ils ont observées, par exemple, le bécasseau de Baird, la barge marbrée ou le phalarope de Wilson. Les photos réalisées par ces experts sont saisissantes et montrent les beautés des limicoles dans leurs moindres détails.

Méfiez-vous ! Cette passion peut vite devenir contagieuse. Vous vous surprendrez peut-être l'an prochain à saisir rapidement vos jumelles pour observer ces oiseaux en visite chez-nous. Les résidents de Saint-Armand ont une richesse volante tout près d'eux à découvrir.

PHOTOS : résidente de La Falaise, à Saint-Armand, Michèle Daoust se passionne depuis quelques années pour l'ornithologie. Elle passe de longues heures à prendre des photos sur les berges de la baie Missisquoi.



Municipalité de Saint-Ignace-de-Stanbridge



À l'aube de la nouvelle année, le maire et les membres du conseil désirent profiter de cette occasion spéciale, pour vous souhaiter Santé, Bonheur et Paix.

Profitez bien de la période des fêtes pour vous réunir et partager.

Et que la nouvelle année vous comble à tout point de vue!



Viandes de pâturage
Free range meats

Boutique à la ferme
Points de vente

Information :
fermeselbyfarm.com
(450) 204-2530

Monuments & Urnes

PML

Pauline Messier

Vente • Installation • Réparation
Lettrage • Restauration (lavage)

1351 route 235, St-Armand, J0J 1T0



450-248-3903



Nadia Pozzoli
Audioprothésiste

Consultez-moi pour la santé de vos oreilles



DÉPISTAGE AUDITIF
SANS FRAIS

durée : 15 minutes
jusqu'au 1^{er} octobre 2019.



BOUCHONS DE PROTECTION SUR-MESURE

2 ADHÉMAR-CUSSON - BEDFORD
(à côté du CLSC)

tél. 579 787-0709
nadia.pozzoli@videotron.ca

WWW.NADIAPOZZOLIAUDIO.COM



GRAYMONT (QC) INC.
USINE DE BEDFORD
1015, chemin de la Carrière, C.P.1290
Bedford (Québec)
J0J 1A0
www.graymont.com

Tél: 450 248 3307
Fax: 450 248 7272
bedford@graymont.com



LES VERGERS TOUGAS

www.vergerstougas.com

4679, chemin Godbout, Dunham, QC, J0E 1M0

Bleuets

Pommes

450.295.2083



metro
PLOUFFE

Bedford : 450-248-2968
Farnham : 450-293-3123

Granby - Magog - Bromont
Rock Forest - Sherbrooke

NOËL À TRAVERS LES ÉPOQUES ET LES CULTURES

Le Chœur du Richelieu en concert à Frelighsburg

L'équipe des Festifolies présente un concert de Noël du Chœur du Richelieu, le samedi 22 décembre 2018 à 19 h 30, dans le décor enchanteur de l'église anglicane de Frelighsburg.

« Les Festifolies ont pour mandat d'animer la vie culturelle de l'Armandie et cela, non seulement lors de son festival, tenu en juin de chaque année, mais tout au long de l'année », précise François Marcotte, directeur général des Festifolies. C'est dans cette optique que l'équipe des Festifolies a invité le Chœur du Richelieu à présenter un concert de Noël au cours duquel les spectateurs revivront la magie de Noël en écoutant une vingtaine de chants de diverses époques et cultures, dans le chaleureux décor de l'une des plus belles églises patriomoniales de la région.

Fondé en 1952 et regroupant une

trentaine de choristes, ce chœur propose un répertoire classique de haut niveau : musique sacrée, airs de la Renaissance, folklore de divers pays, etc. En plus des chants traditionnels tels Il est né le divin enfant et Minuit, Chrétiens, le public pourra entendre des chants en anglais dont The First Noel et Angels' Carol, ainsi que quelques airs sacrés dont deux extraits du Benedictus sit Deus de Mozart et O Little One Sweet de Bach. La formation chorale interprétera également deux chants traditionnels en espagnol, Burrito Sabanero et Los peces en el rio. Notons qu'elle est dirigée par Christine Liautaud et est accompagnée au

piano par Denis Alain Dion.

Les billets sont en vente au prix de 20 \$ à la boutique Attractions de Cowansville, au dépanneur du village de Frelighsburg et au magasin général de Saint-Armand.

Rappelons que la sixième édition des Festifolies aura lieu les 21, 22 et 23 juin 2019 dans le secteur Philipsburg de Saint-Armand : www.festifolies.org



Noël à Frelighsburg Chœur du Richelieu

Direction musicale :
Christine Liautaud

Piano :
Denis Alain Dion

Samedi 22 décembre à 19h30
Église Bishop Stewart Memorial

Billets : 20 \$
Cowansville - Boutique Attractions
Frelighsburg - Dépanneur du Village
Saint-Armand - Magasin général

Info: 450-248-0330

FESTIFOLIES

AVANT DE M'ENVOLER

La trousse qui facilitera la vie de vos proches suite à votre décès.

Pour vous aider à :

- planifier les détails entourant votre décès;
- rassembler les informations pertinentes et utiles pour le règlement de votre succession;
- indiquer à vos proches où se trouvent les documents relatifs aux dispositions que vous avez prises en prévision de votre décès.

Le Club FADOQ de Bedford et région vous invite à vous procurer un nouveau document, qui pourrait être très utile lors de votre décès. Il s'agit de la trousse Avant de m'envoler, un outil de planification et un document dans lequel tous vos avoirs seront consignés de même que vos dernières volontés concernant les dispositions à prendre lors de votre fin de vie et au lendemain de votre décès. <https://www.avantdemenvoler.ca/>

À noter que cette trousse ne

remplace d'aucune manière votre testament et n'a aucune valeur légale. Cependant, elle sera d'un grand secours au liquidateur et à vos proches, qui trouveront ainsi en un seul document toutes les informations utiles sur les plans juridique, administratif et financier, ce qui facilitera le règlement de votre succession.

Commandez-la par courriel à : clubagedorbedford@hotmail.ca (15 \$). Cette trousse est offerte à tous, membres et non-membres. Nous vous prévenirons lorsque votre exemplaire sera arrivé.



ONEKA
Plantes Bio Cultivées au Domaine
Estate Grown Organic Botanicals

Produits soins du corps et cheveux
à base de plantes bio de Frelighsburg

Heures d'ouverture étendues à la boutique
23, rue Principale à Frelighsburg
www.onekaelements.com

Joyeuses Fêtes!

Nos meilleurs vœux de
santé, bonheur et prospérité
à l'occasion de Noël
et du Nouvel An!

Municipalité de
Pike River

**POTERIE PLURIEL
SINGULIER**
Sara Mills & Michel Viala

Poteries utilitaires & décoratives
Cours: tournage & ateliers raku

poterieplurielsingulier.com
450-248-3527
michelviala@gmail.com
1906 chemin St Armand Pigeon Hill

Le Saint-Armand voyage...



... avec Diane, devant l'église Saint-Germain d'Auxerre, à Dourdan (France).



... avec Estel et Lise, devant le château de Chambord (France).



... avec François et deux templiers, à Guimarães (Portugal).



... avec Josée, devant un kiosque à poutine, à Reims (France).



... avec Pierre, aux Météores (Grèce).

450 298-1111
sylviehoude.com

RE/MAX
RE/MAX Professionnel S.H., Agence Immobilière
Franchise indépendant et autorisée de RE/MAX Professionnel inc.
46, rue Principale, bureau 200, Frelighsburg

A - Dunham, 849 000 \$
B - Saint-Armand: 1, 2^e Avenue, vendu
C - Frelighsburg, app. 301: 269 000 \$+txs, 304: 239 000 \$

Mettre votre propriété en valeur est ma spécialité. La vendre est ma force.
Contactez-moi.
Sylvie
Courtier immobilier agréé, I.A.
450 298-1111

RE/MAX

Marco Macaluso
Courtier immobilier agréé
Bilingual services

Century 21
RÉALISATION
Agence immobilière

53, du Pont
Bedford, QC, J0J 1A0
Bur: 450.248.9099
Fax: 450.248.9029
Cell : 515 : 809.9904

marco.macaluso@century21.ca
www.marcomacaluso.com

CENTURION®
2012
2015

RE/MAX

Hélène Paquette
Courtier immobilier

Proprio Direct

www.hpaquette.com
Cell. : 450 248.0777
hpaquette57@gmail.com

VisibiliT
voir **PLUS** page 5

Marie-Eve Gravel
Ostéopathe - Naturothérapeute

Maux de dos - Nerf sciatique
Maux de tête - Douleur à la mâchoire
Digestion - Constipation
Tendinite - Tunnel carpien - Et plus

514 268-1725

St-Armand, Qc
Service à domicile dans la région

LAURIE PELLETIER
Courtier Immobilier Agréé

514 882-1133

Century 21
IMPACT

RETRIBUTION
à partir de
4%

Koyo

Roulements Koyo Canada Inc.

JTEKT
Koyo TOYODA

JTEKT Amérique du Nord
4 Victoria Sud, Bedford, Québec, Canada J0J 1A0
Bureau: (450) 248-3316
« Nos meilleurs vœux de santé, prospérité et paix »

Faites un don de 70 \$ au journal **Le Saint-Armand** et vous recevrez plus de 120 \$ en coupons-rabais échangeables dans quatre restaurants et chez quatre vignobles de la région. Offrez ces coupons en cadeaux dans le temps des Fêtes ! (voir les détails à la page 3)

Grande vente avant Noël

au **Marie Desrosiers**
Atelier/Boutique

3740 rue Principale Dunham,

C'est entre **15%** et **30%**

sur toutes les œuvres en boutique:
mosaïques, lampes en vitrail,
articles en verre fusionné, cuir ou bois!

10% Sur les certificats cadeaux !

Du 7 au 16 décembre 2018

Martin Landreville
Courtier immobilier
Services Martin Landreville (SML) Inc.

514-926-1822

Proprio Direct
À vendre par le proprio...et son courtier!

« On vend ensemble. C'est simple ! »

1. J'évalue gratuitement votre propriété.
2. Je lui assure un maximum de visibilité.
3. Je m'occupe de la transaction.
4. À partir de 2%... Satisfaction garantie!
5. Pour vendre ou acheter sans pression, appelez-moi.
6. Ce que vous cherchez, nous le trouverons!

Proprio Direct 25 ans

PLACE D'AFFAIRES
C.P. 338, Philipsburg (Qc), J0J 1N0

martlandreville@gmail.com
www.martinlandreville.com

JOHANNE BOURGOIN
COURTIER IMMOBILIER | MAÎTRE VENDEUR
ROYAL LEPAGE EXCELLENCE

450 248-7465 | JOHANNEBOURGOIN.COM

RECHERCHÉ: > FERME SUR + 100 ACRES AVEC VUE

NOUVEAU

NOUVEAU

NOUVEAU

NOUVEAU

71-B, RUE PRINCIPALE À BEDFORD